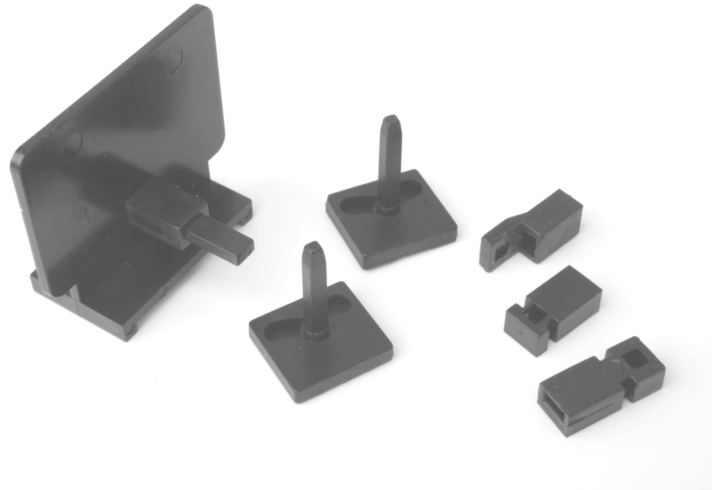




SYMOBA

Kurzkupplungskulissen und anderes Modellbahnzubehör

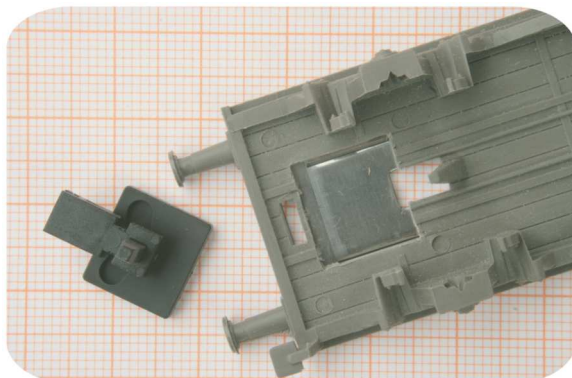
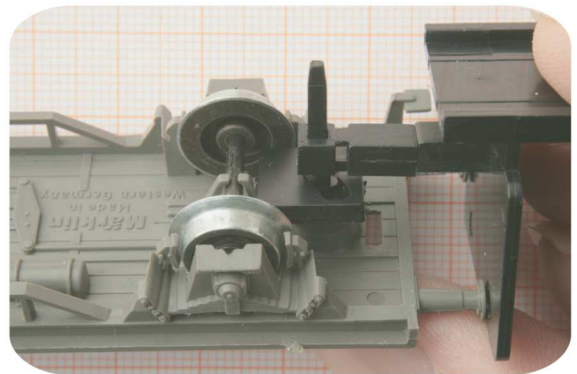
www.symoba-schniering.de



Einbauanleitung für unsere Kulissen

Die SYMOBA Kulissenführungen lassen sich in viele Modelle einbauen. Dadurch fahren Sie nahezu Puffer an Puffer und gleichzeitig wird auch das Fahrverhalten optimiert. Die Vorgehensweise beim Einbau ist immer ähnlich:

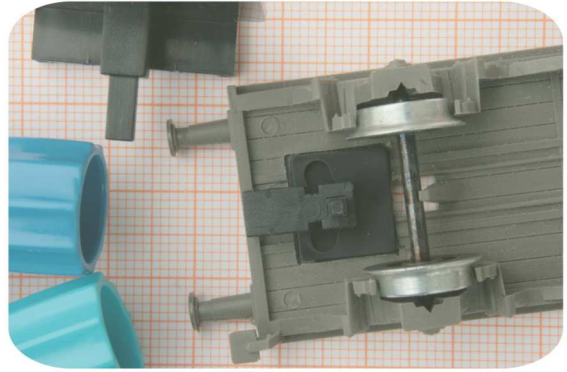
- Zunächst trennt man die alte Kupplung ab.
- Der benötigte Schacht wird wie folgt ermittelt: Man beginnt mit dem Schacht 103, den man zunächst auf den Stift der Kulissenführung drückt. Beides zusammen wird auf die Kupplungslehre gesteckt. So lässt sich leicht die Einbauposition unter dem Wagenboden ermitteln (siehe Abbildung). Alternativ rückt durch Verwendung des Schachts 110 die Position der Kulisse 111 näher an die Pufferbohle. Schacht 107 kommt hauptsächlich dann zum Einsatz, wenn die Kulisse nicht in der erforderlichen Höhe montiert werden kann oder Achsen, bzw. andere Teile des Wagens dies erfordern.



- Die nächsten Schritte unterscheiden sich je nach Fahrzeug: bei manchen Modellen trennt man den Kupplungshalter ab und schafft bereits dadurch eine ebene Fläche zum Aufkleben der Kulissenführung. Das abgebildete Modell musste zerlegt werden, um den Wagenboden aussägen zu können. Die Kulisse wird unter die Beschwerung geklebt. Nur in seltenen Fällen ist Fräsen erforderlich. (weiter auf der anderen Seite)

(Fortsetzung von vorheriger Seite)

- Die Kulissenführung wird mit Zweikomponentenklebstoff befestigt. Alle Flächen werden vorher mit Spiritus entfettet. UHU Plus Schnellfest hat sich bewährt, weil die Verbindung nach dem Abbinden noch nicht komplett ausgehärtet ist. Der Klebstoff lässt sich rückstandsfrei entfernen, falls die Probefahrt nicht zur Zufriedenheit ausfällt.



- Zum Einstellen der Kupplungshöhe stellt man die Kupplungslehre auf ein gerades Gleis. Die Höhe des Schachts ist so einzustellen, dass der Stift der Kupplungslehre ohne Versatz in den Schacht gleitet. Der überstehende Stift kann gekürzt werden. Ein Verkleben des Schachts ist normalerweise nicht erforderlich. (Vorgehensweise beim Schacht 110 siehe unten.)



ebenfalls kulissengeführten Wagen eingestellt.

- Zum Schluss wird ein Kupplungskopf in den Schacht gesteckt. Alle nach NEM gefertigten Kupplungsköpfe können eingesetzt werden. Ab sofort fährt dieses Modell kurzgekuppelt auf Ihrer Anlage.

- Wird der kurze Schacht 110 verwendet, ist der Kupplungskopf einzustecken, bevor der Schacht auf den Stift der Kulissenführung gedrückt wird. Die Kupplungshöhe wird im seitlichen Durchblick mit einem anderen,

Rechtliches:

Bitte beachten Sie: durch Veränderungen an Modellen erlischt der Garantieanspruch gegenüber dem Hersteller (sofern er noch besteht). Der Umbau ist bei vielen Fahrzeugen nicht mehr rückgängig zu machen. Wir können keine Gewähr dafür übernehmen, dass alle Modelle umbaufähig sind und auf engen Radien der Hersteller entgleisungssicher fahren. Falls Sie sich unsicher sind, fragen Sie uns. Wir helfen Ihnen gern weiter.

Ihr **SYMOBA**-Team

Kontakt- und Bestelladresse:

Axel Schnug
Vogelherd 12
37603 Holzminden
Tel. 055 36 - 99 99 28
asm@symoba-schniering.de



Sie finden weitere Tipps zum Umbau zahlreicher Modelle im Internet:

www.symoba-schniering.de → Support

www.schnug-modellbahn.de → Tipps & Tricks

dort finden Sie auch alle Links zu den Beiträgen im Märklin Magazin.